

**Manuale d'installazione
per OS/2**

StarOffice 5.1

Sun Microsystems, Inc.

Copyright e marchi registrati

Sun, Sun Microsystems, il logo Sun, StarOffice, il logo StarOffice, Java, Solaris e JRE (Java Runtime Environment) sono marchi o marchi registrati della Sun Microsystems, Inc. negli Stati Uniti e negli altri paesi. PostScript è un marchio registrato della Adobe Systems Inc. X-Printer è un marchio registrato di Bristol Technology Inc. SPARC è un marchio registrato di SPARC International Inc. UNIX è un marchio registrato il cui licenziatario negli USA e in altri stati è esclusivamente la X/Open Company Ltd. Motiv è un marchio registrato di Open Software Foundation Inc. X Window System è un marchio registrato di X Consortium Inc. PCD è un marchio registrato di Eastman Kodak Corporation. International Electronic Thesaurus © 1992 e International CorrectSpell © 1991, entrambi di Lernout & Hauspie Speech Products N.V. Tutti i diritti riservati. International CorrectSpell è un marchio di Lernout & Hauspie Speech Products N.V. È vietata la riproduzione o il disassemblaggio degli algoritmi informatici o dei database contenuti.

"R:BASE Technologies, Inc ha concesso in licenza Oterro alla Sun Microsystems, Inc. Oterro è un marchio di R:BASE Technologies, Inc. R:BASE Technologies, Inc declina ogni responsabilità per i prodotti della Sun Microsystems, Inc." Il Copyright dei filtri d'importazione ed esportazione usati in questo programma è depositato presso l'Independent JPEG-Group e la Sun Microsystems, Inc. Il Copyright delle Clipart fornite con il programma è depositato presso Management Graphics.

"JRE (Java Runtime Environment) per OS/2" della Sun Microsystems, Inc. è soltanto preso a licenza per l'uso da parte di utenti con licenza per OS/2 dell'IBM.

Le seguenti affermazioni contenute in questo paragrafo valgono esclusivamente per vCard e vCalendar: (C) Copyright 1996 Apple Computer, Inc., AT&T Corp., International Business Machines Corporation e Siemens Rolm Communications Inc. Per motivi connessi a questa notificazione di licenza, il termine Licenziatari indica collettivamente Apple Computer, Inc., AT&T Corp., International Business Machines Corporation e Siemens Rolm Communications Inc. Il termine Licenziatario indica qualsiasi licenziatario. Soggetto all'accettazione delle seguenti condizioni il permesso è fornito a questo riguardo da Licenziatari senza il bisogno alcuno di un accordo scritto e senza tasse né diritti di licenza per usare, copiare, modificare e distribuire questo software per qualsiasi scopo. La notifica di copyright sopracitata, nonché i quattro paragrafi che seguono devono essere riprodotti in tutte le copie di questo software e in qualunque software contenente questo software. THIS SOFTWARE IS PROVIDED ON AN "AS IS" BASIS AND NO LICENSOR SHALL HAVE ANY OBLIGATION TO PROVIDE MAINTENANCE, SUPPORT, UPDATES, ENHANCEMENTS OR MODIFICATIONS. IN NO EVENT SHALL ANY LICENSOR BE LIABLE TO ANY PARTY FOR DIRECT, INDIRECT, SPECIAL OR CONSEQUENTIAL DAMAGES OR LOST PROFITS ARISING OUT OF THE USE OF THIS SOFTWARE EVEN IF ADVISED OF THE POSSIBILITY OF SUCH DAMAGE. EACH LICENSOR SPECIFICALLY DISCLAIMS ANY WARRANTIES, EXPRESS OR IMPLIED, INCLUDING BUT NOT LIMITED TO ANY WARRANTY OF NONINFRINGEMENT OR THE IMPLIED WARRANTIES OF MERCHANTABILITY AND FITNESS FOR A PARTICULAR PURPOSE. The software is provided with RESTRICTED RIGHTS. Use, duplication, or disclosure by the government are subject to restrictions set forth in DFARS 252.227-7013 or 48 CFR 52.227-19, as applicable.

Copyright © 1999 by: Sun Microsystems, Inc.
901 San Antonio Road
Palo Alto, CA 94303

Tutti i diritti riservati. L'uso del software e della sua documentazione è soggetto ai termini e alle condizioni dell'accordo di licenza. L'installazione o l'uso del software implica l'accettazione di tutti i termini e le condizioni della licenza. Nessuna parte del manuale come pure del relativo programma non può essere né riprodotta né copiata in alcuna forma (stampa, fotocopia o altro metodo) senza il permesso scritto della Sun Microsystems. Ogni cessione non autorizzata del programma a terzi nota verrà perseguita dalla Sun Microsystems con tutti i mezzi a propria disposizione. Il cliente è proprietario del programma insieme al manuale e ai supporti dati. Non si assumono responsabilità per errori nel programma e per i danni derivanti dall'uso del programma stesso. In caso di errore la Sun Microsystems si impegna a correggerlo nella maniera più rapida possibile. L'uso del programma avviene esclusivamente sulla base degli accordi di licenza forniti insieme al prodotto.

Indice

Registrazione	1
Come procedere per effettuare la registrazione	1
Dopo l'installazione di StarOffice	1
Registrarsi come utente StarOffice	1
Dialogo di registrazione	2
Come installare StarOffice	3
Indicazioni generali sull'installazione	4
Particolari avvertenze per OS/2	4
Come avviare StarOffice	4
Contenuto del CD d'installazione	5
Installazione monoutente	7
Requisiti per l'installazione	7
L'avvio del setup per la versione monoutente	7
I dialoghi nel programma di setup	8
Selezione della directory d'installazione	12
Selezione delle componenti nell'installazione personalizzata	13
Installazione in rete.....	17
Requisiti per l' installazione sul server di rete.....	17
Avvio del setup sul server di rete.....	17
I dialoghi del programma di setup.....	18
Scelta della directory d'installazione.....	21
Installazione utente	25
Requisiti per l'installazione per utente	25
Avvio del setup da parte dell'utente	25
I dialoghi del programma di setup	26
Scelta della directory d'installazione	29

Appendice.....	33
Modificare l'installazione di StarOffice	33
Modifica installazione	33
Riparazione	33
Deinstallazione	34
Possibili parametri per il programma di setup	35

Registrazione

Come procedere per effettuare la registrazione

Vi ringraziamo per aver scelto StarOffice. Troverete dettagliate informazioni in merito alle modalità di licenza nel documento relativo accluso. Tenete conto del fatto che StarOffice non è né un programma freeware né un programma shareware!

Il testo della licenza viene visualizzato nel corso dell'installazione - vi preghiamo di leggerlo attentamente. Dopodiché sul dialogo d'installazione cliccate su **ACCETTO** se accettate i termini della licenza e desiderate installare StarOffice.

Dopo l'installazione di StarOffice

Una volta terminata l'installazione potete inserire i vostri dati utente in **STRUMENTI - OPZIONI - GENERALE... - DATI UTENTE**. Inoltre, ogni volta che avviate StarOffice, vi verrà chiesto in un dialogo se volete registrarvi come utente StarOffice.

Registrarsi come utente StarOffice

La vostra registrazione come utente StarOffice avviene esclusivamente online e secondo due modalità:

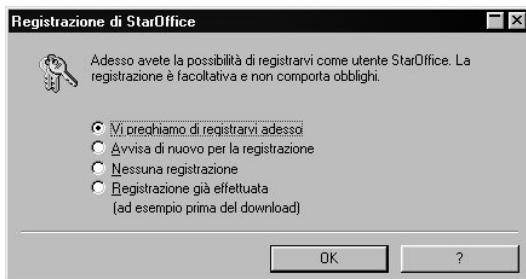
- ◆ Selezionate la funzione **AIUTO - REGISTRAZIONE**. Accederete direttamente a una pagina Web con un formulario da compilare per la registrazione.
- ◆ Dopo l'avvio di StarOffice vi apparirà un dialogo in cui vi verrà chiesto se volete registrarvi come utente StarOffice. Selezionate l'opzione **ADESSO**. Vi si aprirà direttamente il formulario in cui potete compilare la registrazione.

Dopo la registrazione riceverete un nome utente e una password con cui potete modificare i vostri dati personali in qualsiasi momento. Naturalmente la Sun Microsystems si impegna a memorizzare i dati inviati soltanto per uso interno e a non trasmetterli a terzi.

Dialogo di registrazione

Dopo l'avvio di StarOffice vi apparirà un dialogo che vi offre le seguenti possibilità per registrarvi come utente StarOffice:

- ◆ L'opzione **ADESSO** chiama direttamente la pagina Web www.sun.com/staroffice/registration in cui potete registrarvi come utente StarOffice.
- ◆ L'opzione **PIÙ TARDI** vi mostra il dialogo di registrazione dopo ogni avvio di StarOffice e vi offre la possibilità di registrarvi in un altro momento come utente StarOffice.
- ◆ L'opzione **NESSUNA REGISTRAZIONE** impedisce che il dialogo di registrazione si apra ad ogni avvio di programma. La funzione nel menu **AIUTO - REGISTRAZIONE** vi permette di registrarvi in qualsiasi momento.
- ◆ **REGISTRAZIONE GIÀ EFFETTUATA** impedisce che il dialogo di registrazione appaia ad ogni avvio di programma. Potete selezionare questa opzione nel caso in cui vi siate registrati come utenti StarOffice nel corso del download del programma oppure se, dopo aver effettuato la registrazione, volete installare di nuovo StarOffice. Potete modificare i dati di registrazione in qualsiasi momento servendovi della funzione **AIUTO - REGISTRAZIONE**.



Come installare StarOffice

Installare StarOffice è semplicissimo. In queste pagine vi illustreremo come dovete procedere e cosa è importante osservare nel corso dell'installazione. Alla fine del capitolo troverete delle annotazioni su come cambiare l'installazione di StarOffice.

Qui di seguito troverete le informazioni sull'installazione di StarOffice sia nella versione in rete che monoutente. Vi preghiamo di osservare che per quanto riguarda l'installazione in rete di StarOffice, ogni utente necessita di una licenza propria. Dettagli in merito all'acquisto di licenze di rete vengono forniti dal reparto vendite Sun Microsystems.

Tipo d'installazione	Scopo
INSTALLAZIONE MONOUTENTE	StarOffice viene usato su un solo computer da un solo utente
INSTALLAZIONE IN RETE	L'intera installazione di tutte le componenti avviene su un server di rete e funge da base di origine per l'installazione singola di ogni utente in rete. L'installazione viene anche chiamata installazione da server.
INSTALLAZIONE UTENTE	L'installazione per un singolo utente in rete. Molte componenti vengono caricate dal server durante il funzionamento, mentre le impostazioni e i file individuali vengono conservati nell'area dell'utente. L'installazione utente viene chiamata anche installazione workstation.

L'installazione monoutente è adatta a tutti gli utenti che desiderano installare e usare StarOffice su un singolo computer.

Nell'INSTALLAZIONE IN RETE l'amministratore di sistema installa innanzitutto StarOffice su un volume di rete (installazione su server). Al termine, ogni utente può installare tutti i file che gli occorrono nella cartella Home personale (installazione utente). (Anche un amministratore di sistema può fare il login usando il nome utente regolare ed eseguire un'INSTALLAZIONE UTENTE. Si consiglia vivamente di non eseguire Star Office dall'installazione da server).

Indicazioni generali sull'installazione

Avvertenze particolari sull'installazione le troverete nel file readme.txt presente sul CD. Troverete un file readme.txt nella cartella principale del CD o nella cartella specifica di ogni piattaforma e un ulteriore file readme con informazioni specifiche per la piattaforma nella sottocartella office51. Qui possono eventualmente trovarsi delle informazioni note dopo la stampa del manuale che si consiglia vivamente di leggere.

- ♦ Inserite il CD ROM di StarOffice 5.1 nell'apposito drive.



Con il pulsante **ANNULLA** interrompete l'installazione. StarOffice, di conseguenza, non potrà essere avviato.

Particolari avvertenze per OS/2

Nella guida di StarOffice abbiamo cercato di tenere conto, ove possibile, delle particolarità del vostro sistema operativo.

Vi preghiamo di osservare che il manuale dell'utente di StarOffice, nella versione stampata, riporta la descrizione della versione Windows di StarOffice. A seconda del sistema operativo che usate, alcune funzioni potrebbero non essere disponibili. Una descrizione aggiornata della vostra versione di StarOffice si trova nella guida che contiene, tra l'altro, il manuale dell'utente.

Se non siete a conoscenza dei termini trovati nel manuale stampato, avete qui a disposizione una tabella contenente le differenze. Speriamo che i termini vi diventino familiari nel corso della lettura:

Termine nel manuale	Significato in OS/2
"Schede" nei dialoghi	"Pagine" nei dialoghi
Sversion.ini nella directory di Windows	Sversion.ini nella directory

Come avviare StarOffice

Terminata l'installazione di StarOffice, sull'interfaccia di lavoro troverete una nuova cartella di StarOffice 5.1

Aprite in OS/2 l'Object menu del Warp Center. Troverete un elenco dei programmi registrati tra cui StarOffice 5.1.

Il gruppo StarOffice 5.1 contiene i programmi. Con StarOffice 5.1 avviate StarOffice. Richiamate il programma setup di StarOffice se, ad esempio, desiderate installare successivamente delle componenti singole.

Contenuto del CD d'installazione

Nel CD che supporta una sola piattaforma, StarOffice si trova nella cartella /office51. Nei CD multipiattaforma i nomi delle cartelle sono i seguenti:

- ◆ Versione di Windows: \windows\office51
- ◆ Versione di OS/2: os2\office51
- ◆ Versione di Linux: linux/office51
- ◆ Versione di Solaris Sparc: solaris/office51
- ◆ Versione di Solaris X86: solarisi/office51

In OS/2 troverete, ad esempio, la versione italiana di StarOffice 5.1 nel seguente percorso:

X:\os2\office51(nel caso di CD multipiattaforma) o
X:\office51
(X sta per la lettera della vostra unità CD-ROM)

Installazione monoutente

L'installazione monoutente è indicata per l'uso di StarOffice su un solo computer da parte di uno o diversi utenti singolarmente.

Requisiti per l'installazione

A seconda delle opzioni selezionate vi occorrono da 110 a 140 MB di spazio libero nella directory in cui desiderate installare StarOffice. Durante l'installazione i file temporanei necessitano fino a 20 MB di ulteriore spazio libero. Al termine dell'installazione i file temporanei vengono cancellati automaticamente.

L'avvio del setup per la versione monoutente

Se desiderate lavorare in rete, registratevi nel sistema con il vostro nome utente (non come amministratore del sistema).



Se esiste una versione precedente di StarOffice, vi preghiamo di verificare se nella vostra cartella di sistema si trova il file sversion.ini. Questo indica il percorso e il numero di versione di uno StarOffice precedentemente installato. In caso si tratti di uno StarOffice avente lo stesso numero di versione di quello da installare, l'installazione potrà avvenire soltanto dopo aver deinstallato la versione precedente di StarOffice.

Richiamate il programma Setup.exe dalla directory corretta del CD.

In OS/2, nell'area di lavoro, fate un doppio clic sul simbolo SISTEMA, nella finestra nuova sul simbolo della riga di comando e, nella finestra successiva, sul simbolo FINESTRA OS/2.

Nella finestra OS/2 digitate la seguente riga:

X:\os2\office51\setup.exe

quindi premete il tasto di invio. "X" sta per la lettera della vostra unità CD-ROM e occorre sostituirla con la lettera corrispondente.

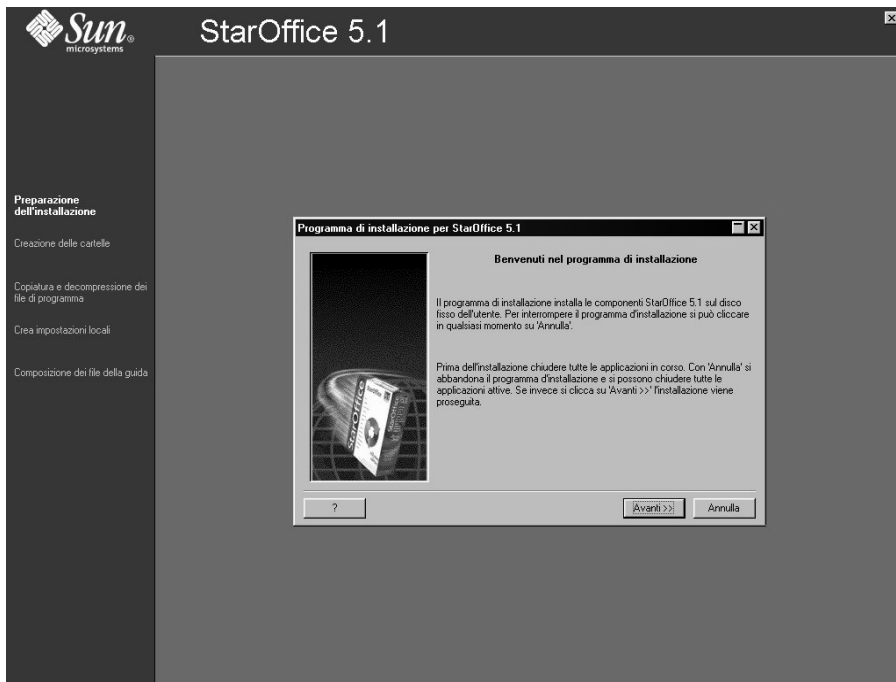
Potete anche avviare il programma normalmente con un doppio clic sul desktop (scegliere tramite collegamenti e drive il CD-ROM, poi fare un doppio clic nella cartella OS2\office51 su Setup.exe).

Per l'installazione monoutente non occorre assegnare i parametri al programma di setup. Tali parametri sono necessari solamente in caso d'installazione in rete.

Il programma di setup viene avviato e inizializzato.

I dialoghi nel programma di setup

Innanzitutto compare lo schermo di benvenuto.

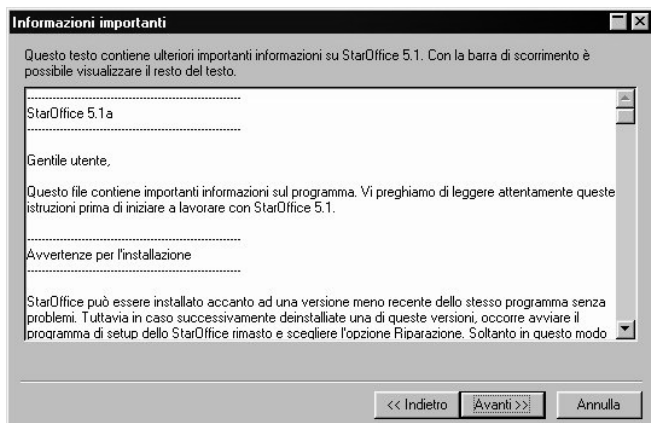


In molti dialoghi del programma di setup si trova un pulsante GUIDA contenente dei testi che vi daranno utili indicazioni in caso di bisogno. Dopo aver letto il testo tornate al programma di setup con il pulsante INDIETRO. Se chiudete il testo della guida con il pulsante di chiusura il programma di setup verrà annullato!

- ♦ Confermate il dialogo di benvenuto. Adesso viene visualizzata una finestra con il contratto di licenza. Vi preghiamo di leggere attentamente le condizioni del contratto di licenza. Se siete d'accordo su tutti i punti e volete procedere con l'installazione cliccate su ACCETTO. In caso contrario

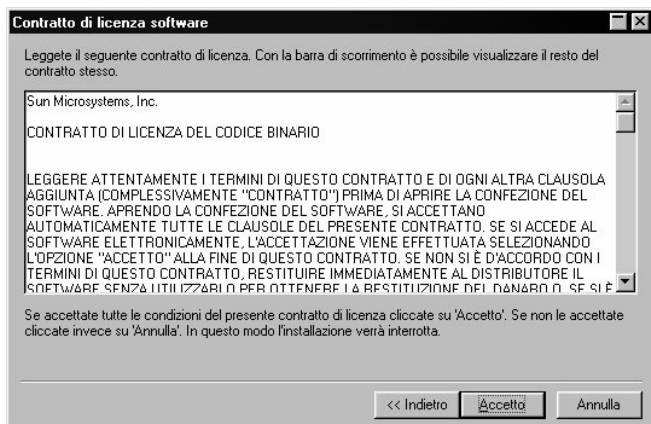
cliccate su **NON ACCETTO**. In questo caso l'installazione di StarOffice verrà interrotta.

A questo punto compare una finestra con il contenuto del file readme.txt. Tale file può anche essere aperto e letto dalla cartella di StarOffice a installazione conclusa.



- ◆ Leggere il file Readme, quindi confermate con **AVANTI**.

Comparirà una finestra con gli accordi di licenza.



- ◆ Leggete con attenzione gli accordi di licenza. Se siete d'accordo con tutti i punti cliccate su **ACCETTO** in modo da poter proseguire con l'installazione. Se non siete d'accordo, cliccate su **NON ACCETTO**. In tal caso StarOffice non verrà installato.

Compare il dialogo INTRODUCI DATI UTENTE.

The screenshot shows a window titled "Introduci dati utente". It has a list of labels on the left and corresponding input fields on the right. The labels are: Azienda, Nome/Cognome/Iniziali, Via, C.A.P./Località, Paese, Titolo/Posizione, Telefono (priv.), Telefono (uff.), Fax, and eMail. The "Paese" field is a dropdown menu currently showing "Italia". At the bottom, there are three buttons: a button with a question mark, "<< Indietro", "Avanti >>", and "Annulla".

- ♦ Inserite in questo dialogo i dati personali.
- ♦ I dati qui immessi vengono usati, ad esempio, dai comandi di campo in StarOffice per inserire automaticamente il vostro nome nei modelli di lettere o fax.

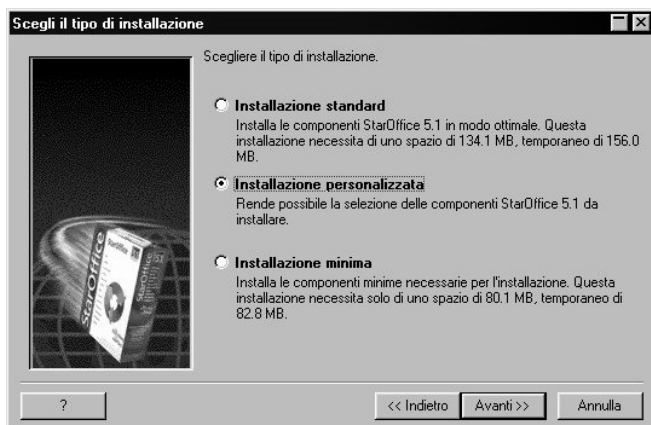


È molto importante indicare il vostro indirizzo eMail. In caso contrario non potrete accedere alle funzioni mail e news di StarOffice. Digitare solo un indirizzo di eMail corretto, poiché al momento della registrazione vi verrà spedita a tale indirizzo automaticamente una risposta con il numero di cliente e il numero di registrazione.

- ♦ È possibile richiamare questo dialogo anche successivamente tramite STRUMENTI - OPZIONI - GENERALE... nella scheda DATI UTENTE.
- ♦ Cliccate su AVANTI per proseguire con l'installazione.

Si vede il dialogo successivo del programma si setup di StarOffice per la scelta del tipo di installazione.

Per via delle dimensioni dei cluster nella prossima unità di destinazione avete a disposizione sufficiente spazio, il fabbisogno di spazio qui visualizzato viene stimato.



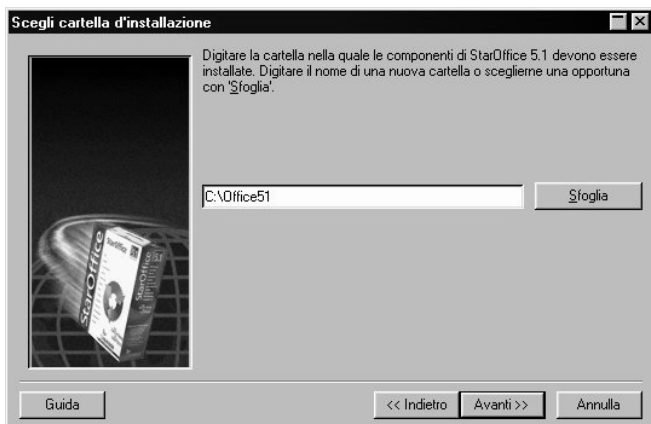
Si consiglia l'INSTALLAZIONE STANDARD agli utenti comuni. Generalmente con questa installazione vengono installate tutte le componenti con una selezione di filtri. Dopo aver scelto questa opzione vi verrà chiesto di indicare la directory in cui desiderate installare StarOffice.

Anche l'INSTALLAZIONE PERSONALIZZATA vi mostra innanzitutto un dialogo in cui indicare la directory d'installazione. Al termine compare un dialogo in cui è possibile selezionare le singole componenti da installare (se avete già installato StarOffice in precedenza, con questa opzione potete disattivare alcune singole componenti che verranno poi cancellate. L'opzione si chiama MODIFICA INSTALLAZIONE.)

Con l'INSTALLAZIONE MINIMA vengono installate solamente le componenti indispensabili ad eseguire StarOffice. La guida così come pure la maggior parte degli esempi e dei modelli non verranno installati. Dopo aver scelto quest'opzione vi verrà chiesto di indicare la directory in cui desiderate installare StarOffice.

Selezione della directory d'installazione

Dopo aver scelto il tipo d'installazione compare un dialogo in cui è possibile indicare la directory d'installazione.

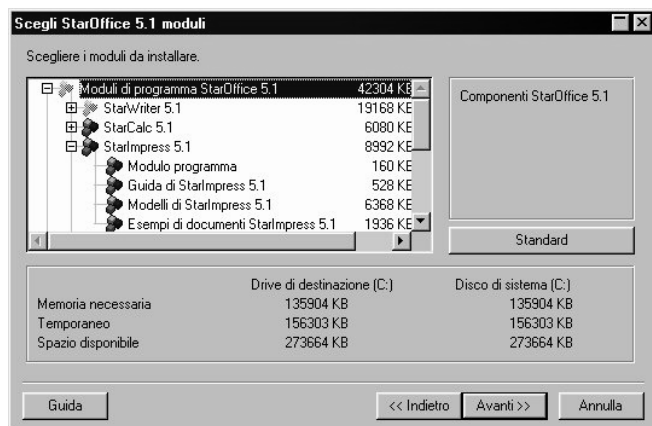


È possibile indicare il percorso d'installazione o cliccando su **SFOGLIA** oppure digitando il percorso direttamente nella casella di testo.

Cliccate su **AVANTI**.

Selezione delle componenti nell'installazione personalizzata

Dopo aver cliccato su **INSTALLAZIONE PERSONALIZZATA** apparirà un dialogo di selezione delle componenti.



Come da preinstallazione vengono installate tutte le componenti la cui casella vicino al nome della componente è di colore blu. Per non installare una componente, cliccate sulla casella blu accanto al nome. Una casella bianca indica che la componente corrispondente non è installata o è stata disattivata. Ogni volta che cliccate su una casella questa passa dal colore blu al bianco e viceversa e la relativa componente viene installata (blu) oppure non installata (bianca).

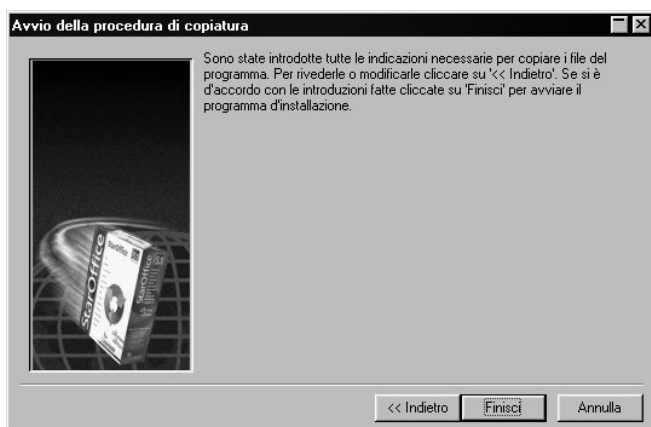
Cliccando sul segno di più vicino al nome di una componente aprite l'elenco con le componenti subordinate che, a loro volta, potete installare o disattivare. Se la voce contiene sia componenti installate che disattivate, la casella sarà di colore grigio. Ad esempio, la casella del filtro di testo di StarWriter è grigia in quanto, come da preimpostazione, è stata attivata solamente una selezione dei filtri.

Per motivi legali in connessione con la licenza non possono essere selezionati più di tre moduli linguistici (per il controllo ortografico e i sinonimi).

Cliccando sul pulsante **STANDARD** tutte le selezioni verranno riportate alle preimpostazioni iniziali.

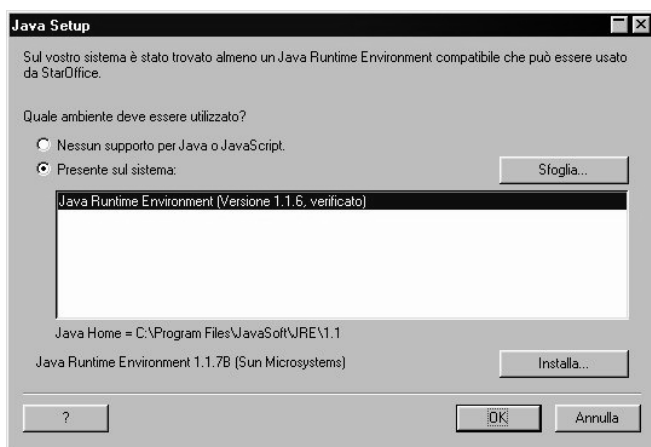
◆ Cliccate su **AVANTI** quando avete fatto la vostra scelta.

A questo punto si avvierà il procedimento di copiatura.



Questo dialogo vi informa che sono state eseguite tutte le operazioni necessarie a copiare i file del programma. Cliccate su **FINISCI** se desiderate proseguire con l'installazione.

Adesso comparirà un dialogo che mostra le versioni di Java installate nel vostro sistema.



Scegliete quale ambiente di runtime Java desiderate usare con StarOffice. StarOffice utilizza Java internamente anche per l'elaborazione di JavaScript! Sono necessari i file Java Runtime Environment della versione 1.1.6 o più recenti. Se avete già installato una versione più recente della 1.1.6, non sarà allora necessario installare la versione fornita.

Per ulteriori informazioni sull'installazione di Java consultate: .

Scegliete l'opzione voluta e cliccare su OK.

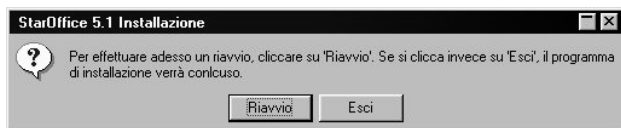


Sulla finestra principale del programma di setup potrete osservare l'avanzamento dell'installazione.

Adesso l'installazione è terminata.



Cliccare su FINE.



Un dialogo vi informa che prima di avviare StarOffice la prima volta è necessario riavviare il sistema. Questo dialogo compare a seconda delle componenti scelte e dal sistema operativo usato. Con Windows la sollecitazione ad effettuare un riavvio del sistema compare se si è installato, ad esempio, anche l'Integrator.

Per avviare StarOffice cliccate sul nuovo simbolo che si trova nella cartella "StarOffice 5.1".

Installazione in rete

L'amministratore di sistema effettua l'installazione in rete sul server che fungerà da base per le installazioni utente.

L'installazione di StarOffice come versione per la rete avviene nel modo seguente. Effettuate innanzitutto il login come amministratore del sistema oppure come utente ordinario avente i relativi diritti d'accesso al sistema. Successivamente procedete all'installazione completa di StarOffice con l'opzione /net in una cartella di vostra scelta sul server di rete per il quale gli utenti hanno tutti i diritti di lettura e di esecuzione. Terminata l'INSTALLAZIONE DA SERVER qualsiasi utente potrà adesso fare il login nel sistema e, quindi, installare StarOffice nella propria directory Home. Per questa INSTALLAZIONE UTENTE vengono installati soltanto i pochi file necessari. (Si raccomanda di non effettuare direttamente l'installazione da server come amministratore di sistema, ma di eseguire, se necessario, un'installazione utente con il nome utente "comune").

Requisiti per l'installazione sul server di rete

Per poter installare StarOffice nella cartella del server occorrono 140 MB di spazio libero. Durante l'installazione per i file temporanei sono necessari fino a 20 MB di ulteriore spazio. Al termine dell'installazione i file temporanei verranno eliminati automaticamente.

Avvio del setup sul server di rete

Effettuate il login come amministratore del sistema.

Richiamate il programma setup.exe dalla relativa directory d'installazione del CD, quindi assegnate all'avvio il parametro /net.

Richiamate il programma di setup ad esempio nel modo seguente:

In OS/2 fate doppio clic sul simbolo SISTEMA, nella nuova finestra sul simbolo della riga di comando e nella finestra successiva sul simbolo FINESTRA OS/2.

Nella finestra OS/2 inserite la seguente riga:

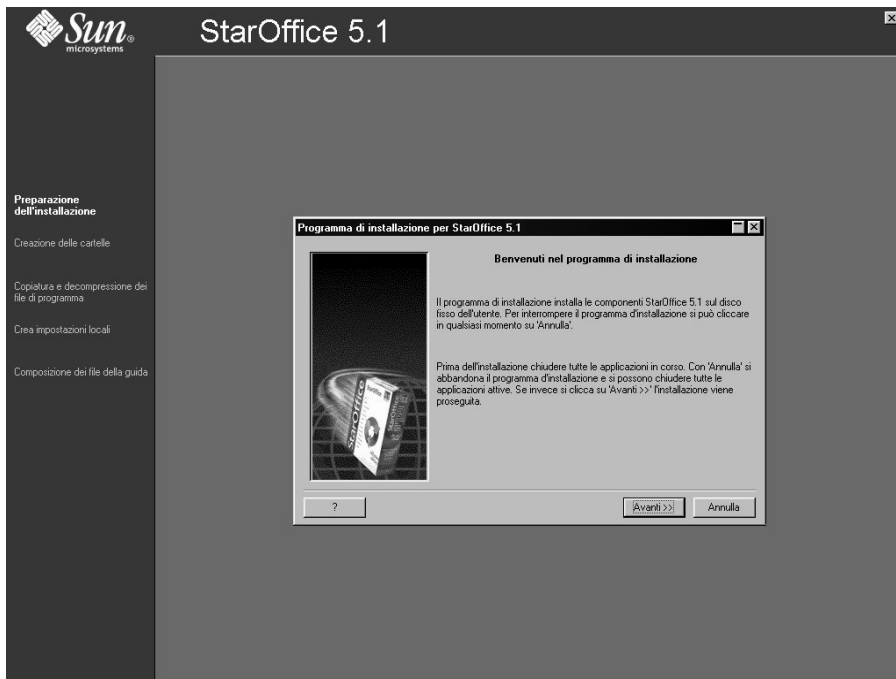
X:\os2\office51\setup.exe /net

quindi premete invio. "X" sta per la lettera della vostra unità CD-ROM e occorre sostituirla con la lettera corrispondente.

◆ (X sta per la lettera della vostra unità CD-ROM).

I dialoghi del programma di setup

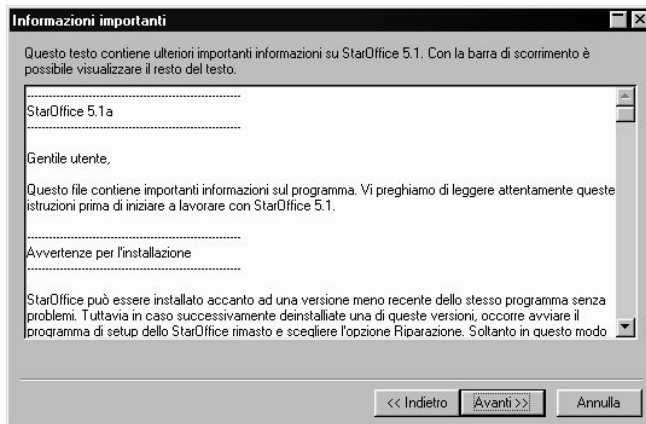
Innanzitutto compare lo schermo di benvenuto.



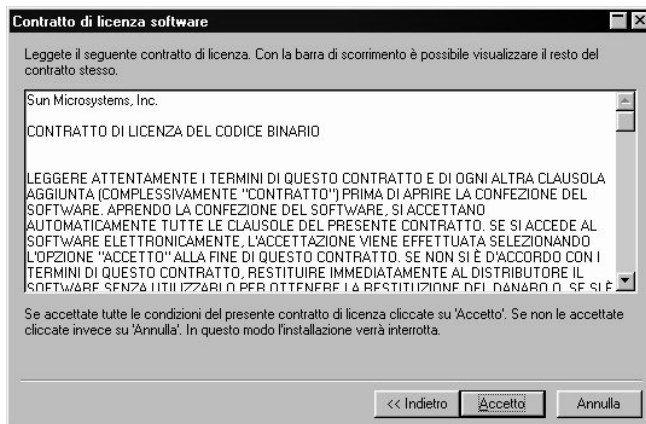
In molti dialoghi del programma di setup si trova un pulsante GUIDA contenente dei testi che vi daranno utili indicazioni in caso di bisogno. Dopo aver letto il testo tornate al programma di setup con il pulsante INDIETRO. Se chiudete il testo della guida con il pulsante di chiusura il programma di setup verrà annullato!

- ♦ Confermate il dialogo di benvenuto. Adesso viene visualizzata una finestra con il contratto di licenza. Vi preghiamo di leggere attentamente le condizioni del contratto di licenza. Se siete d'accordo su tutti i punti e volete procedere con l'installazione cliccate su ACCETTO. In caso contrario cliccate su NON ACCETTO. In questo caso l'installazione di StarOffice verrà interrotta.

A questo punto compare una finestra con il contenuto del file readme.txt. Tale file può anche essere aperto e letto dalla cartella di StarOffice a installazione conclusa.



- ◆ Leggere il file Readme, quindi confermate con **AVANTI**. Comparirà una finestra con gli accordi di licenza.



- ◆ Leggete con attenzione gli accordi di licenza. Se siete d'accordo con tutti i punti cliccate su **ACCETTO** in modo da poter proseguire con l'installazione. Se non siete d'accordo, cliccate su **NON ACCETTO**. In tal caso StarOffice non verrà installato.

Si vede il dialogo successivo del programma si setup di StarOffice per la scelta del tipo di installazione.

Per via delle dimensioni dei cluster nella prossima unità di destinazione avente a disposizione sufficiente spazio, il fabbisogno di spazio qui visualizzato viene stimato.

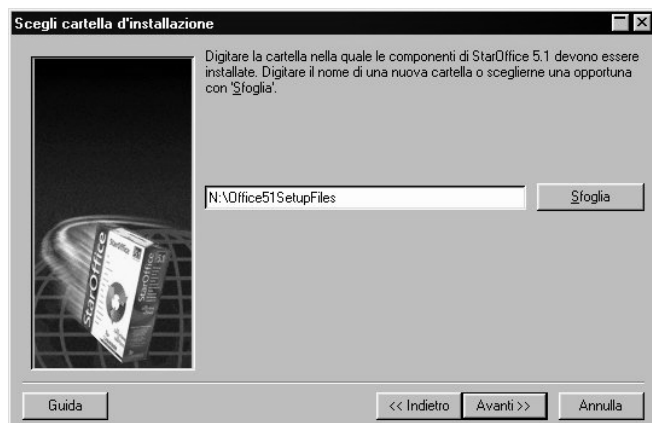


In caso d'installazione sul server di rete è necessario installare tutte le componenti di StarOffice. Scegliete l'INSTALLAZIONE PERSONALIZZATA. Nel dialogo che segue scegliete una directory mentre in quello successivo selezionate tutte le opzioni.

Con l'INSTALLAZIONE PERSONALIZZATA viene attivato un ulteriore dialogo in cui è possibile selezionare singolarmente le componenti da installare. (Se esiste già un'installazione di StarOffice, grazie a questa opzione, è possibile disattivare singole componenti che in seguito verranno eliminate. L'opzione si chiama in questo caso MODIFICA INSTALLAZIONE.)

Scelta della directory d'installazione

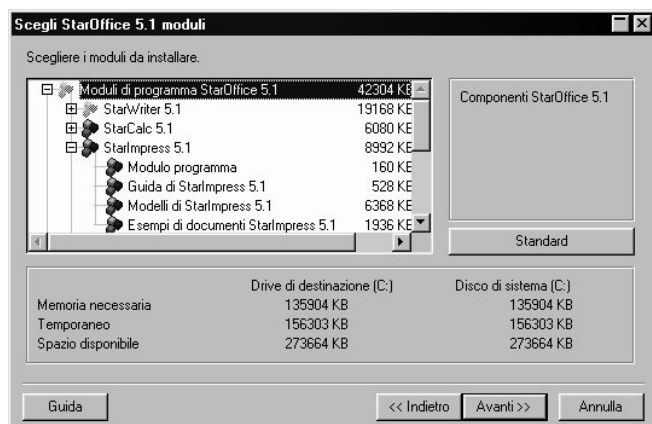
Dopo aver scelto un tipo d'installazione verrà visualizzato un dialogo per la selezione della directory d'installazione.



Selezionate il percorso d'installazione da un dialogo di selezione cliccando su **SFOGLIA** oppure inserite il percorso direttamente nella casella di testo. Scegliete una directory per la quale avete i diritti di lettura e di esecuzione.

Cliccate su **AVANTI**.

Dopo aver cliccato su **INSTALLAZIONE PERSONALIZZATA** apparirà un dialogo di selezione delle componenti.



Come da preinstallazione vengono installate tutte le componenti la cui casella vicino al nome della componente è di colore blu. Per non installare

una componente, cliccate sulla casella blu accanto al nome. Una casella bianca indica che la componente corrispondente non è installata o è stata disattivata. Ogni volta che cliccate su una casella questa passa dal colore blu al bianco e viceversa e la relativa componente viene installata (blu) oppure non installata (bianca).

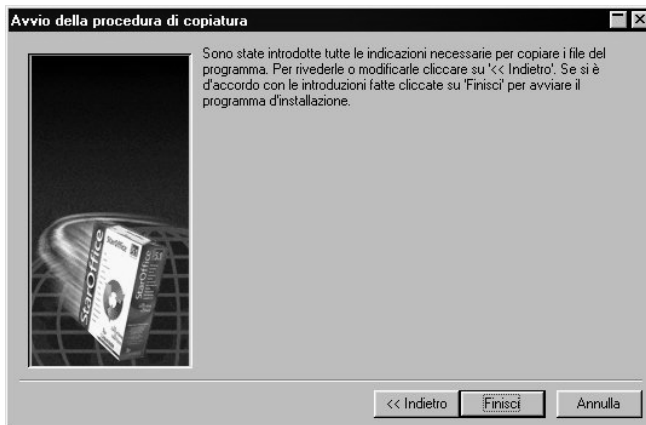
Cliccando sul segno di più vicino al nome di una componente aprite l'elenco con le componenti subordinate che, a loro volta, potete installare o disattivare. Se la voce contiene sia componenti installate che disattivate, la casella sarà di colore grigio. Ad esempio, la casella del filtro di testo di StarWriter è grigia in quanto, come da preimpostazione, è stata attivata solamente una selezione dei filtri.

Per motivi legali in connessione con la licenza non possono essere selezionati più di tre moduli linguistici (per il controllo ortografico e i sinonimi).

Cliccando sul pulsante STANDARD tutte le selezioni verranno riportate alle preimpostazioni iniziali.

♦ Cliccate su AVANTI quando avete fatto la vostra scelta.

A questo punto si avvierà il procedimento di copiatura.



Questo dialogo vi informa che sono state eseguite tutte le operazioni necessarie a copiare i file del programma. Cliccate su FINISCI se desiderate proseguire con l'installazione.



Sulla finestra principale del programma di setup potrete osservare l'avanzamento dell'installazione.

A questo punto l'installazione è terminata.



Cliccare su FINE

Successivamente qualsiasi utente può installare StarOffice sul proprio disco rigido.

Installazione utente

Qualsiasi utente in rete può eseguire un'installazione utente con il proprio nome richiamando il programma di setup dall'installazione dal server di rete.

Requisiti per l'installazione per utente

Sono necessari all'incirca da 2 a 3 MB di spazio libero sul disco rigido in cui desiderate installare StarOffice.

Avvio del setup da parte dell'utente

Per l'installazione utente è necessario effettuare una corretta installazione in rete.

Effettuate il login nel sistema con il vostro nome utente.

Passate tramite il file manager nel percorso d'installazione in rete sul server



Se esiste una versione precedente di StarOffice, vi preghiamo di verificare se nella vostra cartella di sistema si trova il file sversion.ini. Questo indica il percorso e il numero di versione di uno StarOffice precedentemente installato. In caso si tratti di uno StarOffice avente lo stesso numero di versione di quello da installare, l'installazione potrà avvenire soltanto dopo aver deinstallato la versione precedente di StarOffice.

Richiamate il programma setup.exe dalla directory d'installazione in rete sul server.

In OS/2 fate doppio clic sul simbolo SISTEMA, nella nuova finestra sul simbolo della riga di comando e nella finestra successiva sul simbolo FINESTRA OS/2.

Inserite nella finestra OS/2 la seguente riga:

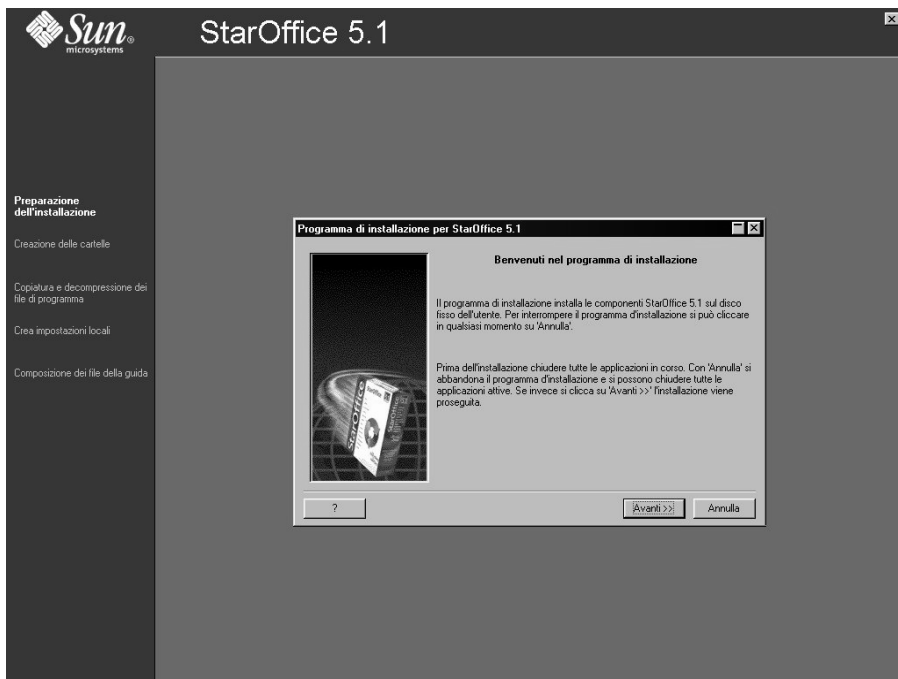
Y:\Programs\Office51SetupFiles\setup.exe

quindi premete invio. "Y" sta per la lettera dell'unità di rete e deve essere sostituita con la lettera corrispondente.

In caso d'installazione utente dalla directory d'installazione in rete sul server non è necessario trasferire i parametri del programma di setup.

I dialoghi del programma di setup

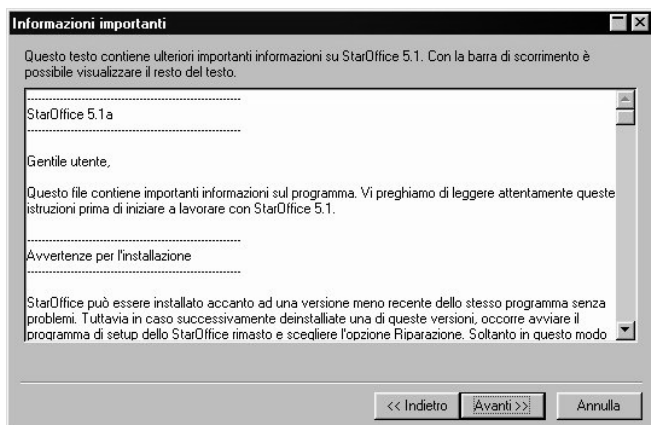
Innanzitutto compare lo schermo di benvenuto.



In molti dialoghi del programma di setup si trova un pulsante GUIDA contenente dei testi che vi daranno utili indicazioni in caso di bisogno. Dopo aver letto il testo tornate al programma di setup con il pulsante INDIETRO. Se chiudete il testo della guida con il pulsante di chiusura il programma di setup verrà annullato!

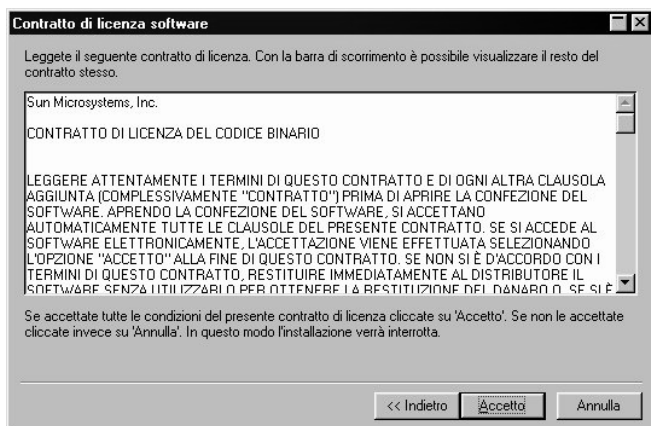
- ♦ Confermate il dialogo di benvenuto. Adesso viene visualizzata una finestra con il contratto di licenza. Vi preghiamo di leggere attentamente le condizioni del contratto di licenza. Se siete d'accordo su tutti i punti e volete procedere con l'installazione cliccate su ACCETTO. In caso contrario cliccate su NON ACCETTO. In questo caso l'installazione di StarOffice verrà interrotta.

A questo punto compare una finestra con il contenuto del file readme.txt. Tale file può anche essere aperto e letto dalla cartella di StarOffice a installazione conclusa.



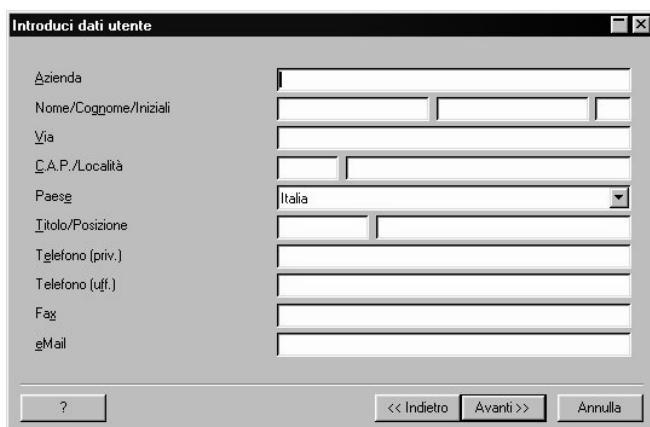
- ◆ Leggere il file Readme, quindi confermate con **AVANTI**.

Comparirà una finestra con gli accordi di licenza.



- ◆ Leggete con attenzione gli accordi di licenza. Se siete d'accordo con tutti i punti cliccate su **ACCETTO** in modo da poter proseguire con l'installazione. Se non siete d'accordo, cliccate su **NON ACCETTO**. In tal caso StarOffice non verrà installato.

Compare il dialogo **INTRODUCI DATI UTENTE**.

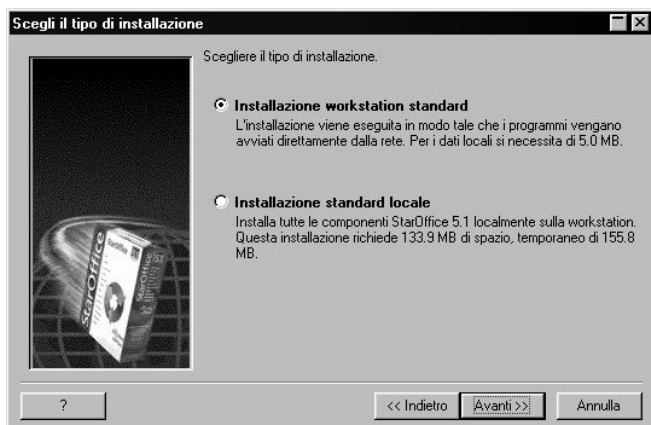


- ♦ Inserite in questo dialogo i dati personali.
- ♦ I dati qui immessi vengono usati, ad esempio, dai comandi di campo in StarOffice per inserire automaticamente il vostro nome nei modelli di lettere o fax.



È molto importante indicare il vostro indirizzo eMail. In caso contrario non potrete accedere alle funzioni mail e news di StarOffice. Digitare solo un indirizzo di eMail corretto, poiché al momento della registrazione vi verrà spedita a tale indirizzo automaticamente una risposta con il numero di cliente e il numero di registrazione.

- ♦ È possibile richiamare questo dialogo anche successivamente tramite STRUMENTI - OPZIONI - GENERALE... nella scheda DATI UTENTE.
- ♦ Cliccate su AVANTI per proseguire con l'installazione.

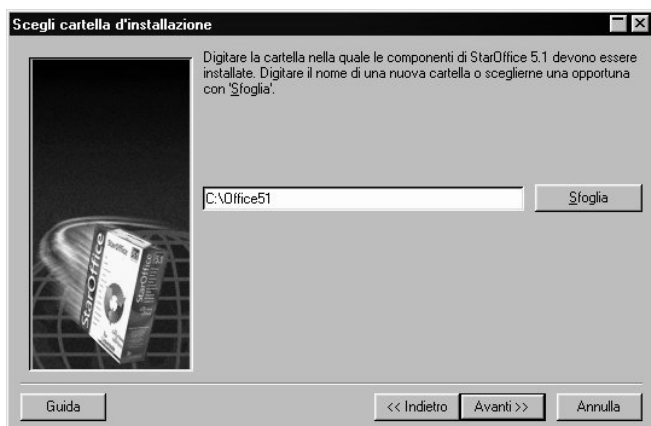


Per l'installazione utente selezionate l'INSTALLAZIONE WORKSTATION STANDARD. Essa installa i file contenenti dati variabili per i singoli utenti. Cliccate sull'opzione corrispondente.

Con l'INSTALLAZIONE LOCALE STANDARD l'intero StarOffice viene installato localmente. L'installazione da server funge da fonte.

Scelta della directory d'installazione

Dopo aver scelto il tipo d'installazione compare un dialogo in cui è possibile indicare la directory d'installazione.



È possibile indicare il percorso d'installazione o cliccando su SFOGLIA oppure digitando il percorso direttamente nella casella di testo.

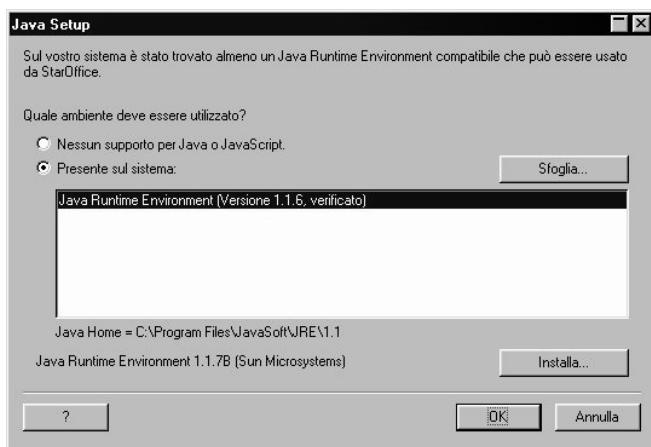
Cliccate su **AVANTI**.

A questo punto si avvierà il procedimento di copiatura.



Questo dialogo vi informa che sono state eseguite tutte le operazioni necessarie a copiare i file del programma. Cliccate su **FINISCI** se desiderate proseguire con l'installazione.

Adesso comparirà un dialogo che mostra le versioni di Java installate nel vostro sistema.



Scegliete quale ambiente di runtime Java desiderate usare con StarOffice. StarOffice utilizza Java internamente anche per l'elaborazione di JavaScript! Sono necessari i file Java Runtime Environment della versione 1.1.6 o più

recenti. Se avete già installato una versione più recente della 1.1.6, non sarà allora necessario installare la versione fornita.

Per ulteriori informazioni sull'installazione di Java consultate: .

Scegliete l'opzione voluta e cliccare su OK.



Sulla finestra principale del programma di setup potrete osservare l'avanzamento dell'installazione.

Adesso l'installazione è terminata.



Cliccare su FINE.

Terminata l'installazione, per avviare StarOffice cliccate il nuovo simbolo StarOffice nella cartella "StarOffice 5.1".

Con StarOffice è possibile installare alcuni font particolari come i font di StarBats e StarMath. Questi font sono necessari sia per i caratteri speciali degli elenchi puntati e numerati che per l'editor delle formule matematiche in StarMath.

Appendice

Modificare l'installazione di StarOffice

Se dopo aver installato StarOffice si richiama il programma di setup, nel suo primo dialogo esso vi offrirà la possibilità di modificare, di riparare o di eliminare del tutto l'installazione esistente.

Modifica installazione

Selezionando l'opzione `MODIFICA INSTALLAZIONE` compare lo stesso dialogo dell'installazione definita dall'utente e potete scegliere quali componenti aggiungere o eliminare.

Le parti di StarOffice non installate sono contrassegnate con delle caselle in bianco. Se si clicca su una di tali caselle, essa diventerà blu indicando così che la corrispondente componente verrà aggiunta.

Le parti di StarOffice già installate sono contrassegnate con delle caselle in blu. Se si clicca su una di tali caselle, essa verrà messa in evidenza con un simbolo rosso indicando così che la corrispondente componente verrà eliminata dall'installazione.

Se appare un segno di più davanti a una componente, allora si tratta di un gruppo di sottocomponenti che si possono aprire cliccando il segno "+" con il mouse. Selezionate poi dall'elenco quei componenti che volete installare o eliminare.



Notare che i filtri grafici sono riportati tra le "Componenti opzionali".

Riparazione

Grazie all'opzione `RIPARAZIONE` che si trova nel programma di setup di StarOffice è possibile correggere le voci che non sono più attuali nella registrazione del sistema. Si cercherà di recuperare i file del programma che sono stati cancellati inavvertitamente. Inoltre, nell'impostazione standard, verranno ripristinati i file .ini eventualmente cancellati. Anche le informazioni nella registrazione del sistema operativo verranno verificati e, in caso, riparati. La funzione di riparazione non funziona nel caso in cui i file necessari ad eseguire il setup di StarOffice siano stati cancellati.

Il file soffice.ini della cartella Office51 contiene informazioni riguardanti la suddivisione delle finestre, le barre degli strumenti, ecc. Se all'avvio di

StarOffice questo file dovesse mancare, si cercherà di avviare il programma di setup nel modo di riparazione. In caso di non riuscita comparirà una comunicazione di errore in lingua inglese.

Deinstallazione

Prima di installare una versione aggiornata di StarOffice rispetto a una precedente (p.es. da StarOffice 3.1 a 4.0 oppure da 4.0 a 5.1), si consiglia di deinstallare la vecchia versione in modo da guadagnare spazio sul disco rigido. A questo riguardo leggete il file Readme che appartiene alla versione di StarOffice da eliminare.

Nel file Readme riguardante la versione aggiornata da installare, è possibile trovare le istruzioni su come la versione attuale e una versione precedente possono funzionare parallelamente.



- ♦ Per procedere alla deinstallazione di StarOffice richiamate il programma di setup. Non appena il programma rileva l'esistenza di una versione di StarOffice (attraverso la voce corrispondente nel file sversion.ini), appare un dialogo con l'opzione per la deinstallazione.

La deinstallazione cancella le voci da StarOffice nel Registry, nonché il filesversion.ini. Successivamente verranno eliminati tutti i file e tutte le cartelle dalla directory di StarOffice che sono semplici copie dei rispettivi file (condensati) del CD d'installazione.



Terminata la deinstallazione, nella directory di StarOffice rimangono tutti i file che avete creato, in particolare tutti i documenti. Anche i file necessari al programma di setup non vengono cancellati automaticamente. Volendo potete cancellare questi file uno per uno oppure, dopo la deinstallazione, potete cancellare l'intera cartella di StarOffice con il relativo contenuto.

Se non si possono cancellare immediatamente i file del programma, potete eliminarli direttamente dopo aver riavviato il sistema operativo.

Per cancellare (come amministratore di sistema) l'installazione dal server di rete, eliminate l'intera cartella di StarOffice dall server. Tutte le installazioni utente verranno di conseguenza disattivate.

Possibili parametri per il programma di setup

Usando il parametro `/repair` richiamate il programma di setup, quindi si cercherà di riparare StarOffice senza dialogo.

Il parametro `/net` o `/n` avvia l'installazione in rete sul server (vedi paragrafo seguente).

Il parametro `/D:destination_path` indica il percorso in cui installare StarOffice.

Il parametro `/F:application_name` indica il nome di un'applicazione che deve essere avviata immediatamente dopo il setup.